

EXERCÍCIOS



ALUNO



Este caderno contém exercícios de fixação e passatempos sobre os temas:



Água no cotidiano - Módulo 1



A oferta de água - Módulo 2



O uso da água - Módulo 3

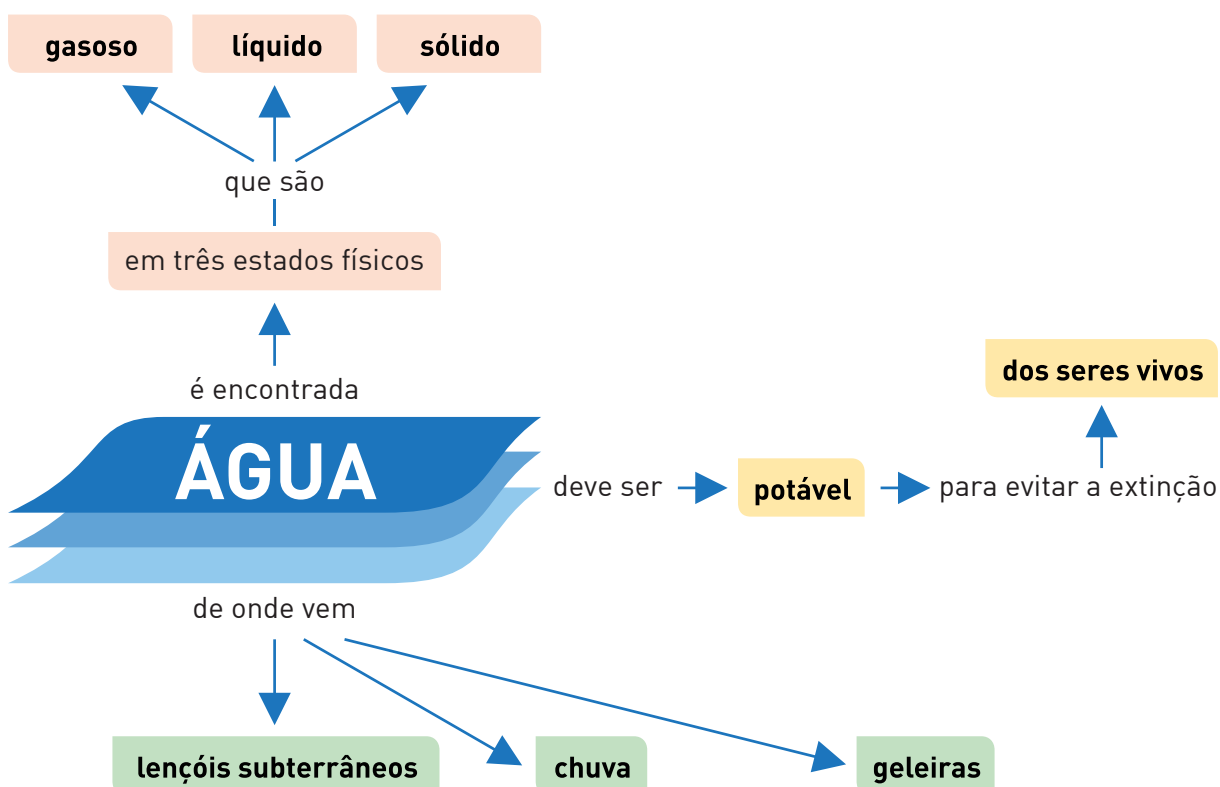


O consumo consciente da água - Módulo 4



O reúso da água - Módulo 5

1. Mapa conceitual sobre Água:



Observe o modelo de mapa conceitual sobre água e, de acordo com os seus conhecimentos, em seu caderno, faça um mapa conceitual para cada tema abaixo:

- Água no cotidiano.
- A oferta de água.
- O uso da água.
- O consumo consciente da água.
- O reúso da água.

1 2

séries iniciais

2. A maior quantidade de água doce do planeta encontra-se:

- a) nos lençóis subterrâneos
- b) nos rios e lagos
- c) nas calotas polares e geleiras
- d) nas nuvens

1 2

séries iniciais

3. A água que se encontra nos oceanos, rios, lagos e subsolo está no estado:

- a) sólido e gasoso
- b) líquido
- c) gasoso
- d) sólido

1 2

séries iniciais

4. O movimento constante da água na natureza é chamado de:

- a) ciclo radiológico
- b) ciclo de nutrientes
- c) ciclo meteorológico
- d) ciclo hidrológico

2 3

séries finais

5. Com relação às bacias hidrográficas brasileiras, assinale os itens corretos:

- a) A Bacia Amazônica é a maior do mundo em volume de água. Além do Brasil, banha oito países da América do Sul: Guiana Francesa, Suriname, Guiana, Venezuela, Colômbia, Peru, Equador e Bolívia.

b) A Bacia do Paraná ocupa o segundo lugar no Brasil em área e em potencial hidroelétrico. Destaca-se pela localização privilegiada (Centro-Sul do país) e por instalar uma das maiores usinas geradora de eletricidade do mundo (Itaipu).

c) A Bacia do São Francisco se destaca como bacia da integração nacional, ligando as regiões Nordeste e Sul. Caracteriza-se pelo fato de o rio principal, o São Francisco, transformar-se em rio perene nos períodos de seca no Nordeste.

d) A Bacia do Paraguai apresenta grande potencial em navegação. O seu rio principal é o rio Paraguai que, além do Brasil, banha o Paraguai e a Argentina e, ao juntar-se ao rio Paraná, forma o rio da Prata.

e) A Bacia do Tocantins-Araguaia é totalmente brasileira e uma das maiores em potencial hidroelétrico. No rio Tocantins, está instalada a Usina de Tucuruí, responsável pelo abastecimento de energia elétrica de boa parte da região Norte do país.

1 **2**

séries iniciais

6. A camada de água que recobre parte da superfície terrestre recebe o nome de:

- a) () termosfera
- b) () hidrosfera
- c) () troposfera
- d) () estratosfera

1 **2**

séries iniciais

7. A maior camada de água existente é:

- a) () salgada
- b) () doce
- c) () salobra
- d) () potável



séries iniciais

8. Assinale as alternativas que apontam uso residencial da água:

- a) para fabricação de automóveis;
- b) para produção agrícola;
- c) para lavar a louça;
- d) para escovar os dentes



séries iniciais

9. Para economizar água ao lavar o carro, é correto utilizar:

- a) mangueira
- b) balde
- c) balde ou mangueira



séries finais

10. A contaminação dos recursos hídricos no Brasil vem assumindo grandes proporções nas duas últimas décadas. Entre as causas dessa contaminação pode-se destacar:

- a) Redução da pluviosidade e crescimento da evaporação devido ao aquecimento global do planeta.
- b) Reduzido potencial das bacias hidrográficas no tocante às demandas da produção de energia.
- c) Lançamento de resíduos industriais e de esgotos domésticos “in natura” nas bacias hidrográficas.
- d) Aumento do consumo de água potável em função do veloz crescimento demográfico.
- e) Baixo nível tecnológico das atividades econômicas das populações ribeirinhas.



séries finais

11. A possível escassez de água é uma das maiores preocupações da atualidade, considerada por alguns especialistas como o desafio maior do novo século. No entanto, tão importante quanto aumentar a oferta é investir na preservação da qualidade e no reaproveitamento da água de que dispomos hoje. A ação humana tem provocado algumas alterações quantitativas e qualitativas da água:

- I. Contaminação de lençóis freáticos.*
- II. Diminuição da umidade do solo.*
- III. Enchentes e inundações.*

Pode-se afirmar que as principais ações humanas associadas às alterações I, II e III são respectivamente:

- a) Uso de fertilizantes e aterros sanitários / lançamento de gases poluentes / canalização de córregos e rios.
- b) Lançamento de gases poluentes / lançamento de lixo nas ruas / construção de aterros sanitários.
- c) Uso de fertilizantes e aterros sanitários / desmatamento/ impermeabilização do solo urbano.
- d) Lançamento de lixo nas ruas / uso de fertilizantes / construção de aterros sanitários.
- e) Construção de barragens / uso de fertilizantes / construção de aterros sanitários.



séries finais

12. A falta de água doce no planeta será, possivelmente, um dos mais graves problemas deste século. Prevê-se que, nos próximos vinte anos, a quantidade de água doce disponível para cada habitante será drasticamente reduzida. Por meio de seus diferentes usos e consumos, as atividades humanas interferem no ciclo da água, alterando:

- a) a quantidade total, mas não a qualidade da água disponível no planeta.

- b) a qualidade da água e sua quantidade disponível para o consumo das populações.
- c) a qualidade da água disponível, apenas no subsolo terrestre.
- d) apenas a disponibilidade de água superficial existente nos rios e lagos.
- e) o regime de chuvas, mas não a quantidade de água disponível no Planeta.



séries finais

13. Leia atentamente o texto a seguir:

As Nações Unidas estimam que, até 2025, dois terços da população mundial sofrerão escassez, moderada ou severa, de água. Essa situação tem sido interpretada como resultante da falta física de água doce para o atendimento da demanda das populações da Terra. Entretanto, no plano geral, há água suficiente no mundo (...) para satisfazer as necessidades de todos. De fato, este cenário de escassez significa que, no ano 2025, apenas um terço da humanidade deverá dispor de dinheiro suficiente para pagar o serviço de abastecimento d'água decente, isto é, com regularidade de fornecimento e qualidade garantida da água.

REBOUÇAS, Aldo. O ambiente brasileiro: 500 anos de exploração. In: RIBEIRO, Wagner Costa. (Org.) Patrimônio Ambiental Brasileiro. São Paulo: Edusp, 2003. pg. 206.

Considerando os argumentos do texto, é correto afirmar que:

- a) A “crise da água” resulta do elevado crescimento da população dos países mais pobres.
- b) A “crise da água” não pode ser enfrentada com as tecnologias disponíveis, por isso tende a se aprofundar.
- c) No cenário projetado pela ONU, a escassez de água tenderá a se agravar devido à continuidade do processo de urbanização.
- d) Fatores sociais e econômicos desempenham um papel importante no problema da escassez de água.

EXERCÍCIOS

e) A água é um recurso natural renovável, portanto, a escassez resulta apenas da distribuição desigual desse recurso pela superfície da Terra.

4 5

séries iniciais

14. Preencha as lacunas de acordo com a forma correta de reuso da água:

1 - Água do aquário.

2 - Água da máquina de lavar roupas.

a) () molhar jardim;

b) () lavar calçada;

c) () lavar banheiro;

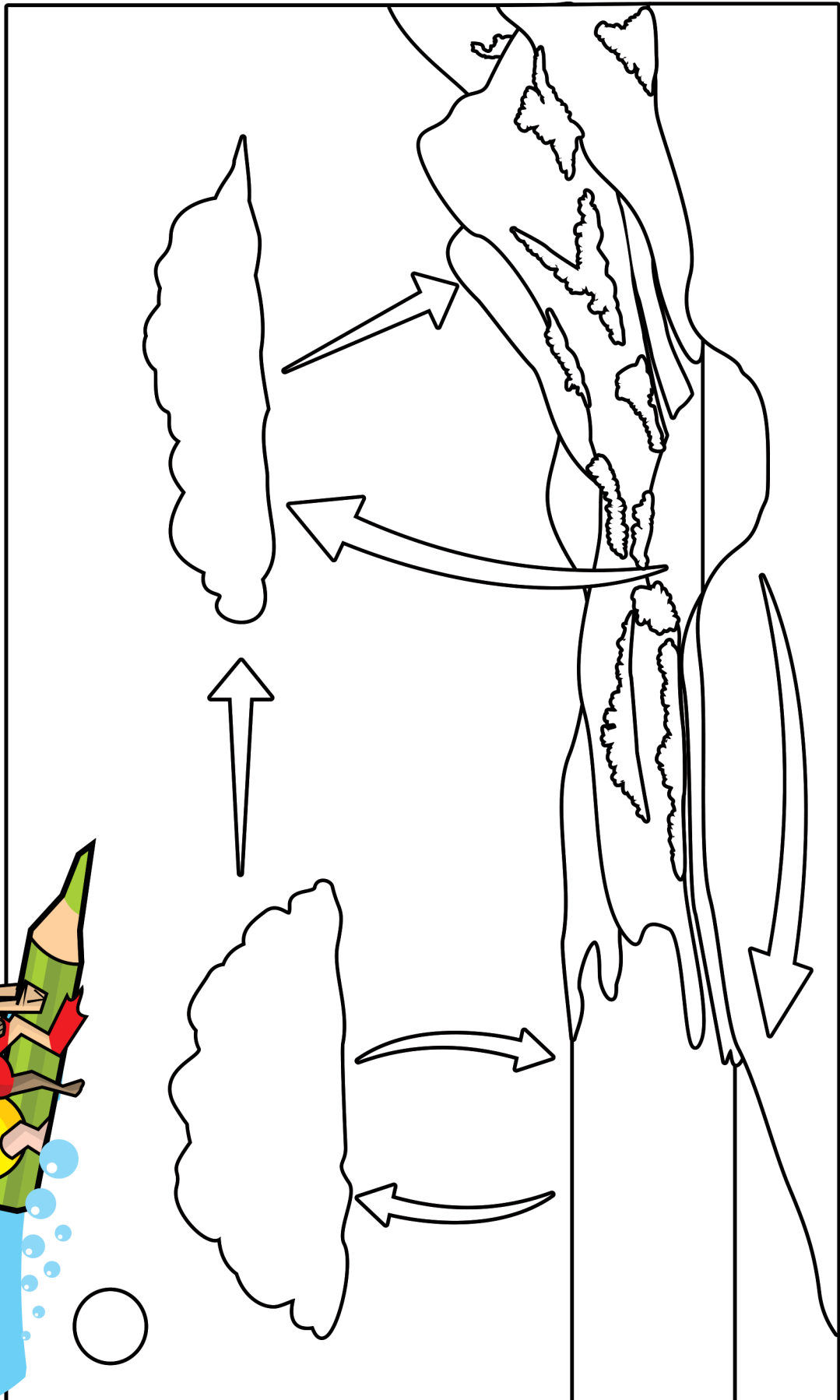
d) () regar vaso de flores.



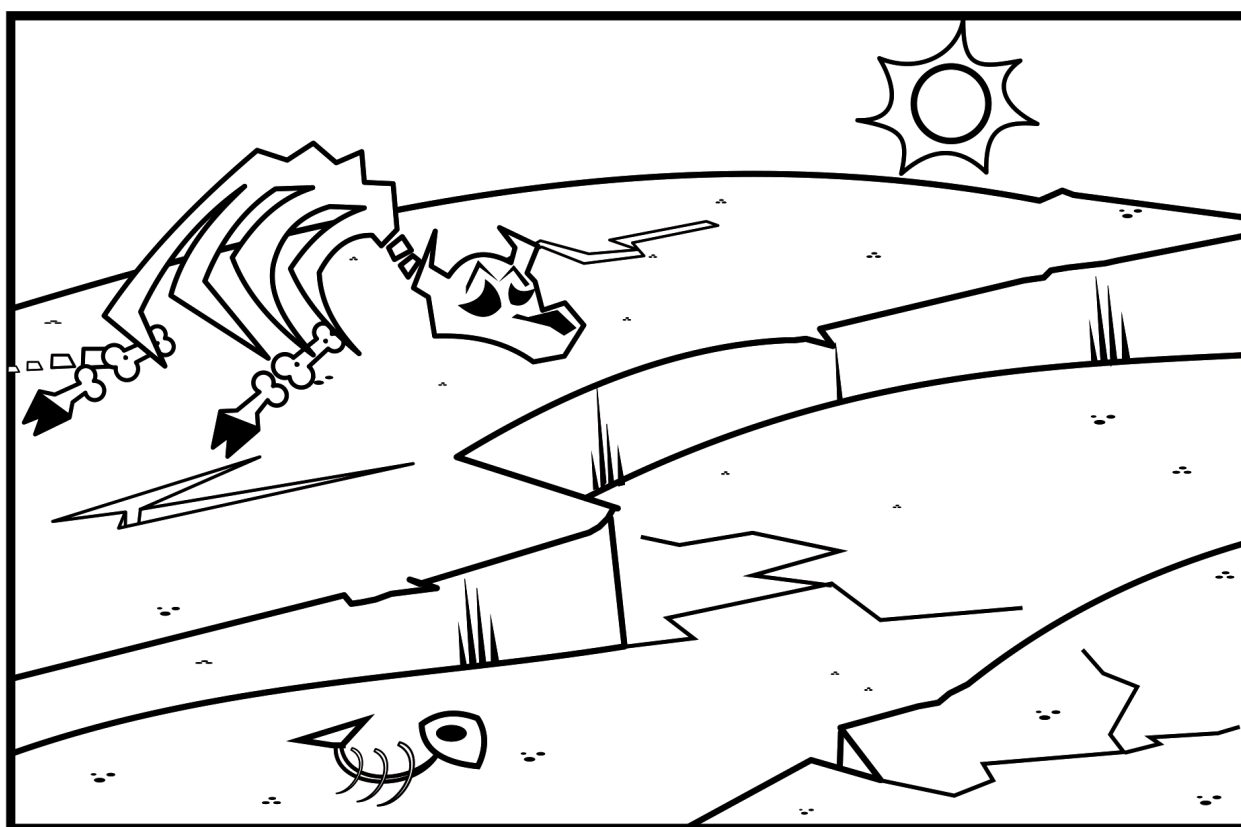
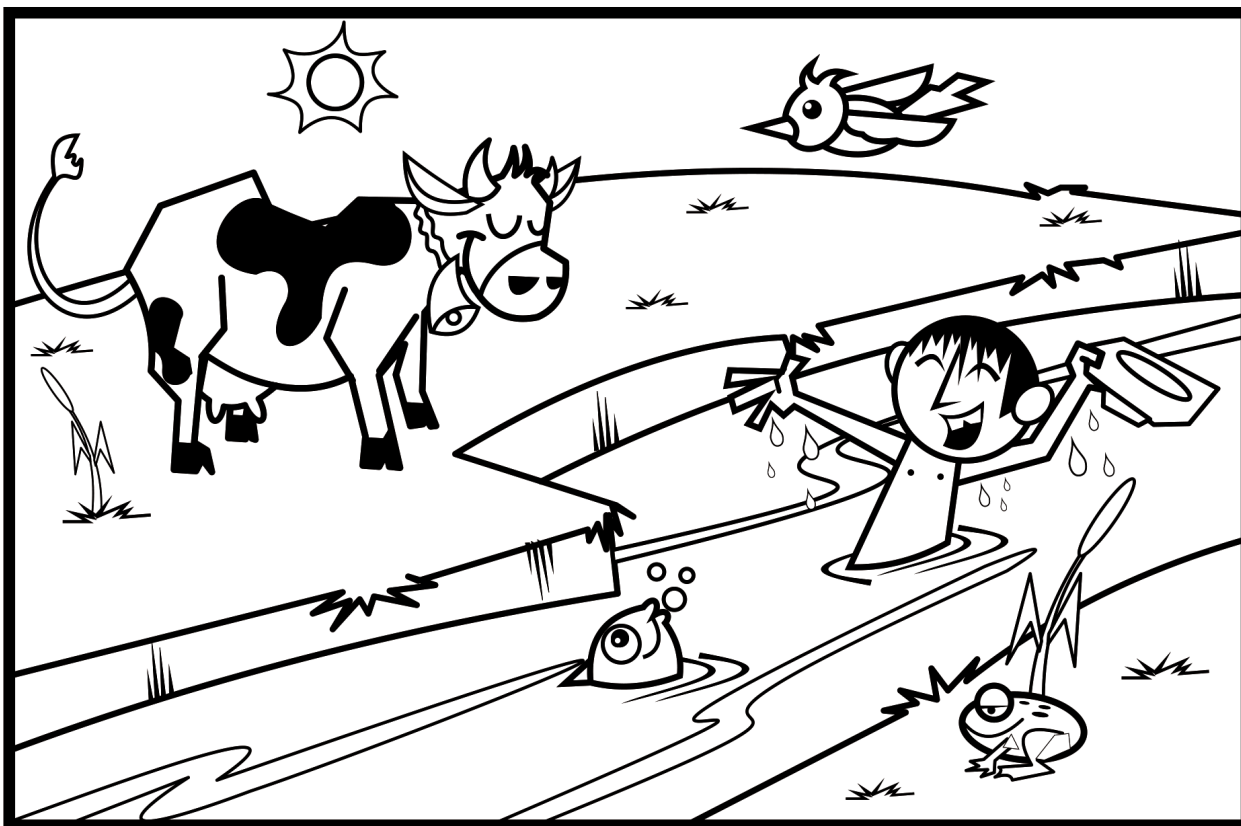
PASSATEMPOS



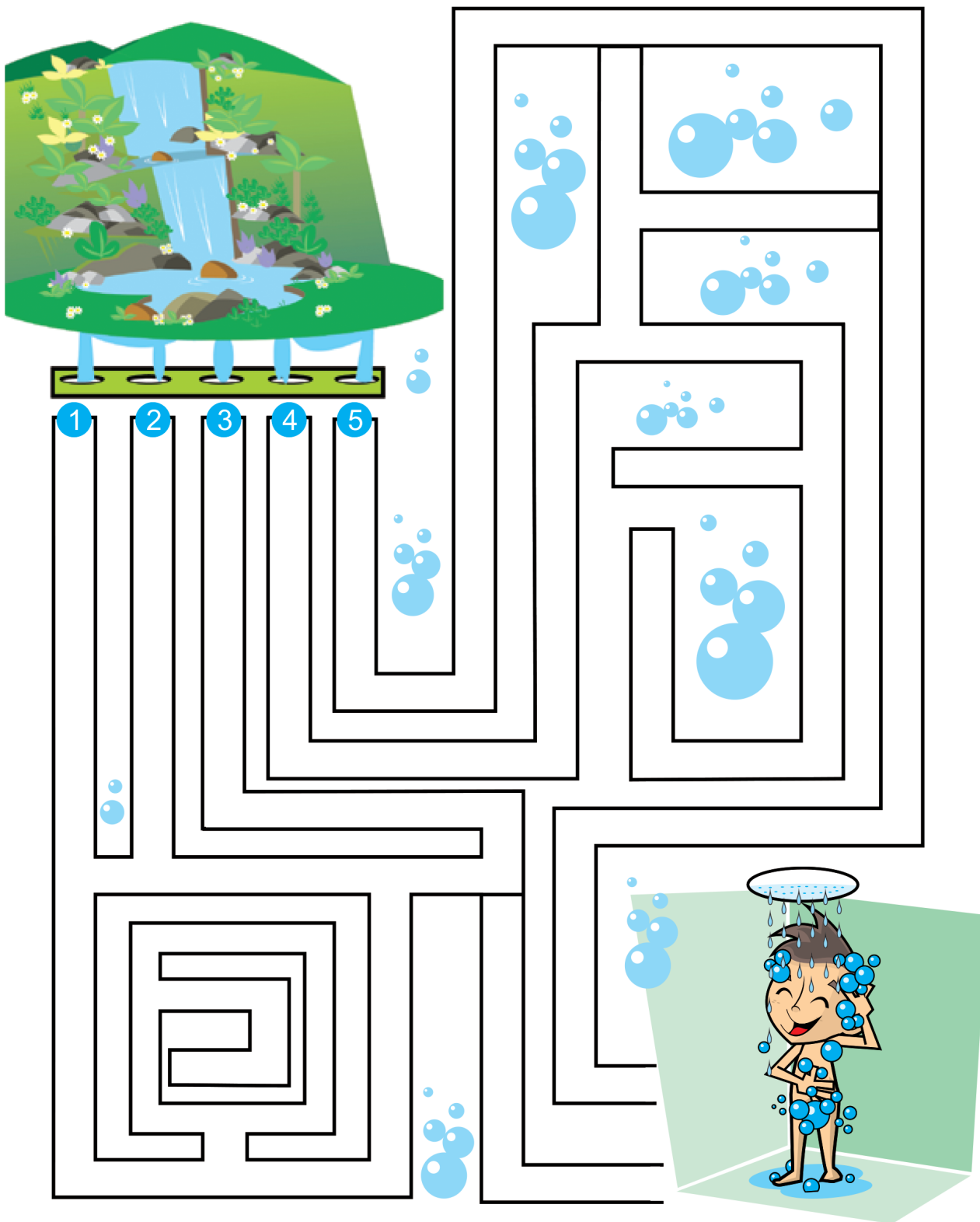
1. Pinte a paisagem que representa o ciclo da água.



2. Pinte a paisagem na qual a água está presente.

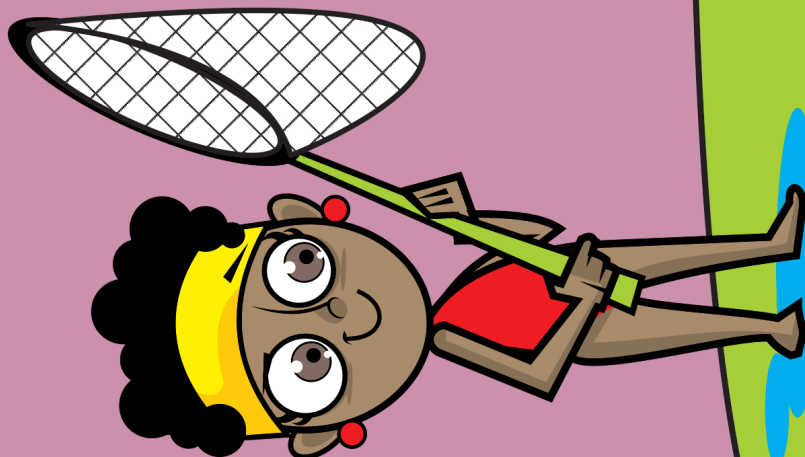


3. Percorra o caminho que leva a água da cachoeira até o chuveiro.



4. Encontre as palavras que estão em destaque no texto abaixo.

A preservação das **MATAS CILIARES** ajuda no **CONTROLE DA EROSIÃO** das **MARGENS** dos rios, evitando o **ASSOREAMENTO**, ou seja, o acúmulo de sedimentos em seus leitos. Assim, protegem-se os **RECURSOS HÍDRICOS** e a **BIODIVERSIDADE**.



U V C O N M E O Z E D I E R O S U L B A S
 B A N P M A R G E N S H M R H V A M I E E
 V U M Q J N A A X L E G O R L A T N O I R
 B A L R I O A B V J P F P R E W S O D O A
 M R J T H P S C U I I E Q R A K R P I U I
 A R E C U R S O S H I D R I C O S Q V A L
 M N I U G Q O D T G Z C S R V C Q R E B I
 I A C O N T R O L E D A E R O S A O R C C
 B O H V F R E E S E O B T R X Z P S S D S
 E U G X E S A F R D S A U R A L E T I E A
 D A F Z D T M G Q C C U V R E Z A U D F T
 V A O A C U E H P B E O X R T A D V A G A
 U I N E B V N I O A M I Z R I B C X D H M
 B A E I A X T J N Z A E A R O T B Z E I A
 O I B O U Z O L M U D A E R B S A O Z J M

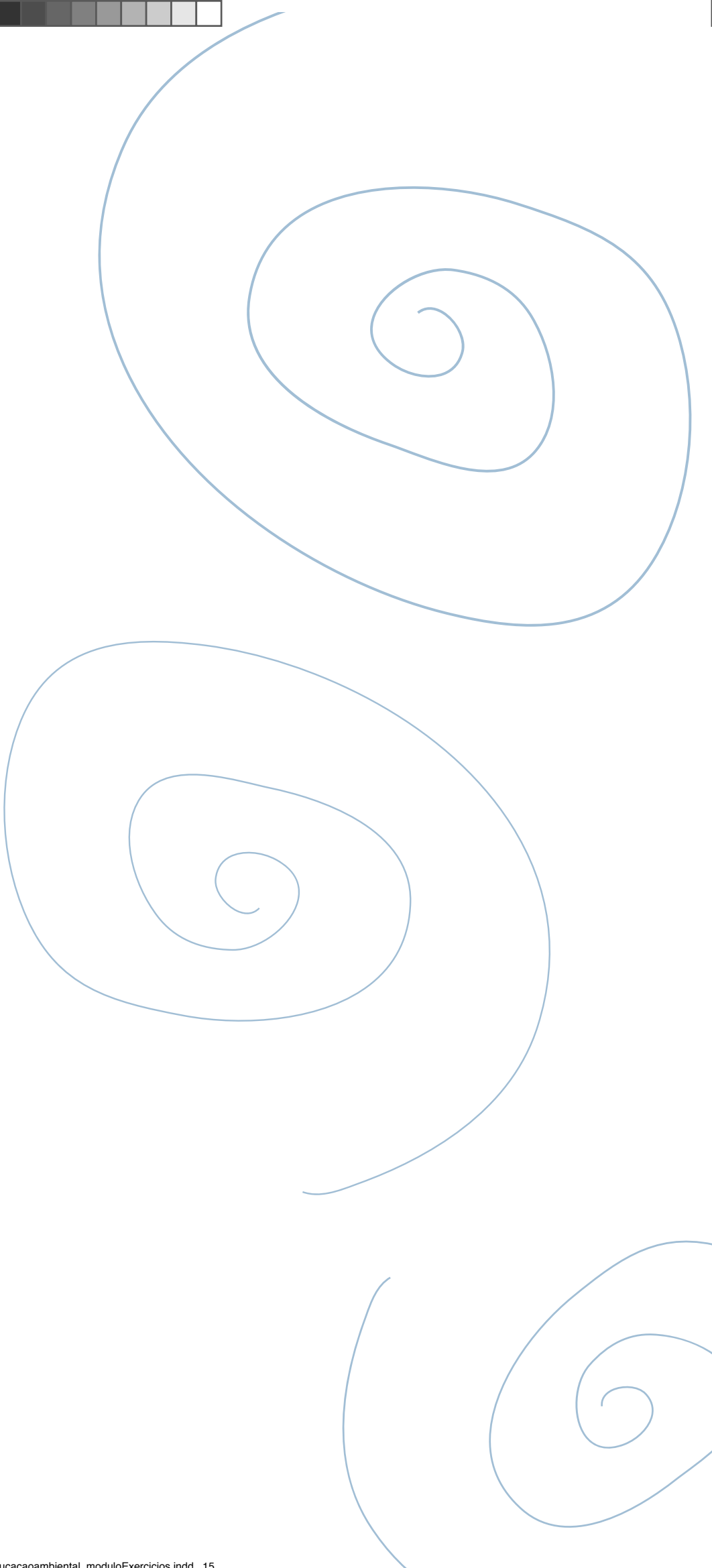
PASSATEMPOS

5. Corrida da economia da água: faça sua parte e seja o primeiro a ajudar nosso planeta.

PARTIDA

1	VOCE JOGOU O LIXO NO LIXO. PARABÉNS! AVANCE 3 CASAS.	3	4	5	6
				<p>A DESCARGA DO SEU SANITÁRIO NÃO ESTÁ REGULADA. OPS! FIQUE UMA RODADA SEM JOGAR.</p>	
				8	
				9	
				10	
				<p>VOCE VIU A TORNEIRA DA PIA VAZANDO E NÃO AVISOU A NINGUÉM. OPS! VOLTE 2 CASAS.</p>	
				12	
				<p>AS PLANTAS DA MAMÃE FORAM MOLHADAS COM REGADOR. PARABÉNS! AVANCE 2 CASAS.</p>	
				14	
				15	
		<p>AO TOMAR BANHO VOCE FECHOU A TORNEIRA PARA ENSABOAR-SE. AVANCE ATÉ A CHEGADA!</p>		16	
				17	
				18	
				19	
				20	
		<p>VOCE ESCOVOU OS DENTES COM A TORNEIRA ABERTA. OPS! VOLTE AO INÍCIO DO JOGO.</p>		22	
				23	

CHEGADA



PROJETO EDUCAÇÃO AMBIENTAL



PRESERVAÇÃO, RACIONALIZAÇÃO
E USOS DOS RECURSOS HÍDRICOS



Agência Reguladora de Águas, Energia
e Saneamento Básico do Distrito Federal

Setor Ferroviário, Parque Ferroviário de Brasília, Sobreloja, Ala Norte, Estação Rodoferroviária, Brasília - DF | CEP: 70631-900.
(61) 3961-4956 / 3961-4957. Ouvidoria: ligue (61) 3961-4900 ou escreva para ouvidoria@adasa.df.gov.br
www.adasa.df.gov.br